

Ca

colecția  
athanasiana

STUDIA



MÁRIA-TISZTELET  
ÉS MÁRIA-KEGYHELYEK  
KÖZÉP-KELET-EURÓPÁBAN  
A 18. SZÁZADBAN

I/17

MÁRIA-TISZTELET  
ÉS MÁRIA-KEGYHELYEK  
KÖZÉP-KELET-EURÓPÁBAN  
A 18. SZÁZADBAN

Szerkesztette:

**Terdik Szilveszter**

Nyíregyháza  
2024

# COLLECTANEA ATHANASIANA

I. Studia

*vol. 17.*

Kiadja a

Szent Atanáz Görögkatolikus Hittudományi Főiskola

H-4400 Nyíregyháza, Bethlen G. u. 13–19.

Tel. +36 42 597 600

www.szentatanaz.hu

kiadvanyok@szentatanaz.hu

Felelős kiadó: *Odrobina László mb. rektor*

© Szerzők, 2024

A borítón:

*A második máriapócsi könnyező ikon. Ismeretlen festő, 1707 körül.*

*Makói Juhász István felvétele, 2005.*

ISSN 2060-1603

ISBN ISBN 978-615-6201-34-8

Nyomdai kivitelezés: *Kapitális Nyomda, Debrecen*

Felelős vezető: *Joó László*

## Tartalom

Végheő Tamás: Kegyhely – és szakrális táj – születik. Bevezető gondolatok .....	7
Jakab Attila: Régészeti kutatások a máriapócsi kegytemplomban .....	13
<i>Appendix: Istvánovits Eszter: Kora népvándorláskori temetkezés a máriapócsi templom kriptája alatt .....</i>	30
Terdik Szilveszter: A pócsi Istenszülő tisztelete az ortodox világban .....	51
Golub Xénia: Csodatévő Mária-ikonok és másolataik a magyarországi szerb templomok Istenszülő-trónjain .....	93
Hegedús Enikő: A kolozsvári Könnyező Szűz kegyképének ábrázolásairól .....	133
Ana Dumitran: An unwelcome miracle: the weeping of the Virgin Mary’s icon from Vidrasău (1780) .....	157
Tüskés Anna: <i>„Lectulus noster floridus”</i> . A győri székesegyház kegyképének ikonográfijához .....	171
A konferencia programja .....	188

# Régészeti kutatások a máriapócsi kegytemplomban

JAKAB ATTILA

## Bevezetés

A „Hit és Egészség – Máriapócs és Nyírbátor összefogása a vallási turizmus fejlesztéséért” című program keretében került sor 2009-ben a máriapócsi kegytemplom belső felújítására, padozatának, illetve közműveinek cseréjére. Ennek során nyílt arra lehetőség, hogy a templom belsejét és a közművek nyomvonalát megkutassuk. Elsődleges célunk a most álló épületet megelőző fatemplom esetleges maradványainak feltárása, nyomainak rögzítése volt. A fenti munkákhoz kapcsolódóan a templom belsejében négy szelvényt alakítottunk ki, melyeket római számokkal láttunk el. A későbbiek folyamán kutatásokat végeztünk az altemplom déli bejáratánál, sor került az altemplom vizsgálatára, valamint a templomot és a kolostort összekötő folyosó részleges kutatására is. Az alábbiakban az eredményeket mutatom be röviden. **1. kép**

## A kegytemplom rövid építéstörténete

Máriapócson először 1666-ban említenek görögkatolikusokat, akiket a település birtokosai telepíthettek be a XVII. század folyamán. Hitéletük gyakorlására fatemplomot építettek, melyről többet nem tudunk. A templomban elhelyezett Istenszülő-ikon első könnyezésére 1696-ban, a másodikra – amelyik már a második kegyképhez kapcsolódik – 1715-ben került sor. A régit felváltó új templom igénye már 1701-ben felmerült, de ennek vélhetőleg semmi eredménye nem lett. Az ügy 1714-ben újra napirendre került, ám ekkor ismét hamvába holt. A tényleges munkálatok Bizáncy György Gennadius munkácsi püspök (1717–1733) idején indultak meg 1731-ben, de halálát követően, 1733-ban megszakadtak. Újabb lendületet csak Blazsovszky György Gábor püspöksége idején (1738–1742) kapott az építkezés, ám a püspök halála megakadályozta a befejezést. A munkálatok folytatása – egyben befejezése – Olsavszky Mihály Mánuel püspök (1743–1767) nevéhez fűződik. A templom építése 1744-ben folytatódott, első felszentelése 1749-ben történt meg, de a munkálatok ekkor még nem fejeződtek be. A főbejárat felett látható kronogramma szerint

1756-ban készült el az épület – melyet ekkor másodszor is felszenteltek –, ám a tornyokon még 1757-ben is dolgoztak. Az ugyancsak ebben az időben épült kolostorba a bazilita szerzetesek 1753-ban költöztek be, de az építkezések egészen 1756-ig elhúzódtak.<sup>1</sup>

## A szelvények leírása

### I. szelvény

Az I. szelvényt a nyugati bejárat vonalában alakítottuk ki.<sup>2</sup> Betöltése laza, világosbarna, benne viszonylag sok szórvány embercsonttal, valamint kevés állatcsonttal. Helyenként kerámia-, valamint fehér üvegtöredékek kerültek elő minden rendszer nélkül. Az üvegek enyhén irizáltak, formájuk alapján ablak-szemhez tartoztak. A szelvény déli oldalán 111 cm mélyen egy nyugat–keleti tájolású, lapjára fektetett téglákból álló, 228 cm hosszú boltozott, téglából épített sír került elő. Déli fele a szelvény déli, feltárásra nem kerülő felébe nyúlt.<sup>3</sup> Az északi oldalán szintén lapjaira fektetett téglák alkották szelvényünkbe eső oldalfalát. A boltozatos rész alatt nem volt teljesen felfalazva, mindkét oldalán „lyukas” volt. Benne csak becsorgott földet láttunk, mely nem töltötte ki az üreget teljesen. A jelenség dokumentálása és a szelvény dúcolása után tovább mélyítettük a szelvényt. A téglasírnak a szelvényben eső részét 35–75 cm szélességben körbeástuk, s ennek során próbáltuk megtalálni az alját a keleti és az északi oldalon. Nyugati részét nem bolygattuk. Az altalajt, illetve a sír alját a téglasír keleti részén 173 cm mélységben értük el. A falazott sírtól északra és északkeletre koporsós sírok nyomai kerültek elő, beszakadt koporsófedelekkkel. Sem ezeket, sem a falazott sírt nem bolygattuk tovább, csak rajzban és fényképen dokumentáltuk a jelenségeket. Az említett sírok beásásának a feltárását nem tudtuk megfigyelni. Annyi biztosnak tűnik, hogy a téglasír a legutolsó temetkezési fázishoz tartozik, mert a metszetfal tanúsága szerint lényegében

---

1 A fentiekre összefoglalóan és további, részletesebb adatokkal: Puskás Bernadett: A máriapócsi kegytemplom és a bazilita kolostor. *Művészettörténeti Értesítő* XLIV. (1995) 169–191. [Puskás, 1995.], Terdik Szilveszter: *Görögkatolikus püspöki központok Magyarországon a 18. században. Művészet és reprezentáció*. Collectanea Athanasiana, VI/1. Nyíregyháza, 2014, 27–76.

2 A szelvény H: 520 cm, Sz: 250 cm volt. A nyugat–kelet hossz tengelyű szelvény szélessége megegyezett a nyugati bejárat belső szélességével. A mélységek a belső – a felszedett padozat alatti – járószinttől értendők.

3 Jellemző téglaméret: 31,5x14x7 cm.

minden korábbi réteget egyértelműen vágott.<sup>4</sup> Bizonyítani nem tudom, de úgy vélem, hogy az előkerült sírok egy része a korábbi fatemplom körüli temetőhöz tartozhatott, és csak a ma álló templom építése során kerültek a templombelsősébe. Ami az előkerült viszonylag sok szórvány – konkrét sírhoz nem köthető – embercsontot illeti, azok valószínűleg a korábbi temető részleges felszámolása, illetve az újabb, a mai templomba történő temetések során kerülhettek az épület belső feltöltési rétegébe. **2. kép**

## *II. szelvény*

A II. szelvényt az I. szelvényre merőlegesen alakítottuk ki a déli ajtó, valamint a kórus között.<sup>5</sup> Északi felében 110 cm mélyen rajzolódott ki az első, sárga-barna betöltésű sírgödör. Ennek nyugati vége az I. és II. szelvény közötti metszetszfalban volt, míg keleti része már kívül esett a szelvényünkön. A metszetszfalon a koporsó beszakadásának nyomát is meg lehetett figyelni. A további mélyítés során az I. és II. szelvény közötti keskeny metszetszfalat – csakúgy mint a II. szelvény északi és déli része között meghagytatt – el kellett bontanunk, mivel statikailag veszélyessé vált. A II. szelvény déli részén, mind a déli, mind a nyugati alapfalnál jól meg lehetett figyelni egy 50-60 cm széles, 70-80 cm vastag, kemény, sárgával kevert sötétbarna agyagréteget, melyben helyenként rétegeket lehetett látni. A jelenség a puha feltöltési rétegbe ázott alapfalak mellett ledöngölés nyoma lehet. A szelvényben az eredeti humuszsintet, illetve az altalaj szintjét sikerült regisztrálnunk a szelvény déli falának északi oldalán, valamint a nyugati fal déli részén néhány 10 cm<sup>2</sup>-nyi területen. Itt az altalaj jelentkezési szintje 140-145 cm-es mélységben volt. A szelvényt – tekintettel a föld lazaságára, illetve a sok sírbeásásra – tovább nem mélyítettük.

## *III. szelvény*

A téglalap alakú, észak–déli hossz tengelyű III. szelvényt a IV. szelvénytől nyugatra, az altemplom és az ikonosztázion között lévő területen alakítottuk ki.<sup>6</sup> A laza, világosbarna betöltésben embercsontot nem, csak mázas és mázatlan újkori kerámiát találtunk. 90-100 cm mélységben egy vékony, helyenként faszenes réteget figyeltünk meg, viszonylag kis felületen. Ezt a keleti oldalról három, a délről egy további sír vágta át. A réteg a szelvény keleti és nyugati

---

4 Tekintve a sír késői voltát, valamint itteni viszonylatban különlegesnek tekinthető kialakítását, a további kutatások nagy valószínűséggel választ adnak a kérdésre, hogy kit és mikor temettek el ide.

5 H: 520 cm, Sz: 210 cm.

6 A szelvény végleges mérete: H: 600 cm, Sz: 300 cm.

fala alá futott, északon mintegy 60 cm-re a faltól megszakadt. Tekintettel az említett három sírbeásásra, a szelvény keleti oldalát 80 cm-rel meghosszabbítottuk kelet felé addig, míg el nem értük a végüket. Így a szelvényfalon már jól meg lehetett figyelni a markánsan kirajzolódó, itt már meglehetősen vastag, kormos réteget. 3. kép

A keleti oldalon lévő sírok a felszedett padozat alatti habarcságyazat alatt lévő világosbarna, mintegy 10 cm vastag réteg kivételével valamennyi réteget átvágták.<sup>7</sup> A bővítés után megkezdtük a sírokban, illetve az általuk szabadon hagyott területeken a mélyítést, ügyelve arra, hogy ne érjük el a vázak szintjét. A sírok falában a kormos réteg alatt további három réteget figyeltünk meg: a legfelső 8-10 cm vastag sárga, több vékony rétegből álló letaposott rész – ez járószint lehetett. Alatta 10-20 cm vastagon jelentkezett az eredeti humuszréteg. Alatta látszott a világosbarna altalaj, melyekbe a sírok bemélyednek. Ezen a szinten néhány helyen puhább, hamus részt regisztráltunk, talán cölöplyukakat, illetve nagyobb gödrök maradványait. Bennük leletanyagot nem találtunk. A keleti falon kirajzoló íves, több rétegből álló kormos betöltés a déli és a nyugati falon is követhető volt a letaposott rész fölött. A réteget a déli oldalon a már említett sír vágta, míg az északi oldalon a koromréteg hiányzott, s itt a metszettel is jelentősen különbözött a többi faltól. A koromrétegből, valamint a sárga agyagos járószint alól néhány Árpád-kori kerámia került elő. Ezenkívül a nyugati szelvényfal északi részéből, közvetlenül a kormos réteg felett egy sarkantyú töredék látott napvilágot. A kormos réteg az Árpád-korra – annak inkább a végére, esetleg a XIV. század elejére – keltezhető pusztulási/planírozási réteggént értelmezhető. A cölöplyukak(?) alapján elképzelhető, hogy egykor egy építmény állt itt. A szelvény északi metszettel előtt két sír került elő. A felső sírban nyugvó váznak csak a lábszára nyúlt a szelvényünkbe a nyugati fal felől. Koporsónyomot, sírgödröt nem lehetett megfigyelni. A láb környékén két csizmapatkót találtunk. A láb alatt egy másik sír jelentkezett, mely tehát korábbi. Ez szinte teljes egészében a szelvényben feküdt. A felnőtt egyén koponyája balra fordult, jobb karja a hasán, balja a mellkasán feküdt. Betöltéséből egy csizmapatkó került elő. A sirt az altalajba ásták, mélysége a kőpadló alatti habarcsszinttől 180 cm volt. A láb környékén a falban egy gyerek koponyáját találtuk meg a metszettelben, melyet nem bontottunk ki. A sírokat csak dokumentáltuk, de nem szedtük fel. Az itt előkerült, részben egymásra rétegződő sírok elhelyezkedése leginkább egy templom körüli temető sírjainak elrendezéséhez hasonlított.<sup>8</sup>

---

7 Ezek alapján a három sír szintén viszonylag késői lehet.

8 Később ide temettük a szelvényekből előkerülő szórvány embercsontokat.



#### IV. szelvény

A padozat felszedése után jól megfigyelhető volt, hogy a templom közepén, az altemplomtól nyugatra fekvő terület megsüllyedt. Ennek okát kiderítendő alakítottuk ki a területen a IV. szelvényt. Átvágva egy sárga, homokos, építési törmelékkel kevert réteget, előkerült egy nyugat–kelet hossz tengelyű, oldalukra állított téglából épített boltozat. Középső részen kissé homorúra alakították ki, míg nyugat, illetve kelet felé emelkedett. A boltozatot négy irányból téglasor fogta közre, mely a nyugati oldalon mindössze egy sorból állt.<sup>9</sup> A boltozat középtengelyében, annak középső és keleti felén egy-egy 2x2 téglából álló pillérmaradványt, valamint egy harmadiknak a csonkját figyeltük meg. Ezek magassága nagyjából azonos volt a boltozatot körbevevő külső kerettel. A nyugati – középső – pillér két oldalán egy téglá szélességben mind a déli, mind az északi oldalon egy-egy mélyedést lehetett megfigyelni. Ezek nem egy vonalban helyezkedtek el, hanem párhuzamosan kissé el voltak csúsztatva egymástól. A boltozatot északról és délről övező téglafalon észak-déli irányban három helyen utólagos gerendafészkeket alakítottak ki, melyek egykor keresztgerendákat tarthattak. A boltozat téglái modernnek tűntek, több darabon is megfigyelhető volt a BÜDSZ felirat, míg egy téglán a H(?)ÁKx felirat volt olvasható negatívban (tükörben). A boltozat keleti vége egy boltívhez csatlakozott. Az itt megfigyelhető nyílás már közvetlenül az altemplomba nyílt. Itt – az altemplomban – egy elfalazást figyeltünk meg a templom belseje felé. A fenti jelenségek alapján két lehetőség merült fel: 1. egy valamikor a templomból az altemplomba nyíló lejárati nyoma kerültek elő, 2. egy olyan kriptáról van szó, melynek a bejárata az altemplomból nyílt. A kérdés eldöntéséhez az ásatás konzulensének, Juan Cabellónak a javaslatára a boltozott rész nyugati oldalán, valamint az északi részén egy-egy kisebb segédszelvényt nyitottunk.<sup>10</sup> A nyugati falnál húzott szelvénybóvívésből egyértelműen kiderült, hogy az északi, illetve a déli oldalon két, viszonylag sekély alapozású pofafal indítása figyelhető meg.<sup>11</sup> Az északi oldalon lévő rábontás pedig azt mutatta, hogy a falazat lépcsőzetesen lejtett az altemplom irányában. Így bebizonyosodott, hogy az altemplomba vezető kriptalejáróról beszélhetünk. A boltozat nyugati oldalnézetéből egyértelműen kitűnt, hogy ez utólagos, amit a bemutatott téglafeliratokon kívül az eltérő habarcszípusok is igazoltak. A falak alapozása részben az alatta lévő sírokon, részben – a III. szelvénynél már említett, s itt is megfigyelhető – hamus-kormos rétegen feküdt.<sup>12</sup> A lejárati utat később betömődékelték, illetve beboltozták,

9 A téglák által határolt rész belső mérete 166x235 cm, a külső 232x265 cm.

10 A rábontás nyugaton 290x150 cm, északon 60 cmx160 cm.

11 A pofafalak 72-86 cm mélységig nyúltak le, szélességük 30–47 cm.

12 A pusztulási réteget átvágó sírokat nem bolygattuk.

majd leburkolták. A betömedékelt rész feltárására nem vállalkozhattunk, de megjegyzendő, hogy a lejárathoz tartozó lépcsőfokokat a feltárt részen nem figyeltünk meg, azok valószínűleg fából készültek. 4–5. kép

## V. szelvény

A felújításhoz kapcsolódó közműcsere során a kolostort a templommal összekötő folyosón keresztül nyugat–keleti irányban egy csövet vezettek át az észak felől számított második árkádnál. A munka során „lépcsőkre” bukkantak. Erről utólag értesültem. Az építésvezetővel megbeszéltem, hogy a területet újból kiássuk, és megvizsgáljuk a jelenséget. A második árkád alatti részen, annak teljes területén kezdtük el a kutatást. A terület az V. szelvény nevet kapta.<sup>13</sup> Mint kiderült, a terület többszörösen bolygatott, ugyanis az említett csövön kívül további két másik cső is keresztülfutott, így a szelvényben csak igen kis helyen maradt meg az eredeti rétegek. A lépcsőfokszerűen elhelyezkedő kövekből három nagyobb darab került elő a szelvény északi felében. A legnagyobb közvetlenül a felszedett téglaburkolat alatt feküdt, és négy részből állt. Teljes hossza 220 cm, mely megegyezett a folyosó belső szélességével. A kövek átm: 26x26 cm. A köveken több helyen téglalap alakú, helyenként lyukszerű mélyedések voltak, melyek az összeerősítésükre szolgálhattak. Jelenlegi helyzetük valószínűleg másodlagos. A második lépcsőfok az elsőtől délre, 30 cm-re került elő. A kettő között egy műanyag cső feküdt. (Sajátos, hogy a köveket nem vágták, illetve vésték le a cső fektetése során.) A második fok három részből tevődött össze, a középső H: 125 cm (átm: 14x32 cm), míg a két szélső 60–60 cm (átm: 30x12 cm). A két szélső kő ferdén lejtett, de ez nem süllyedés következménye, hanem szándékosan így készítették. A keleti, ferdén lejtő tag végén egy ólommal befogott vasat figyeltünk meg. A harmadik lépcsőfok a másodiktól 6 cm távolságra került elő. A kő H: 160 cm (átm: 20x20 cm). A 2. és 3. lépcsőfok között élére állított téglák voltak berakva, köztük habarcs. 6. kép

A jelenség értelmezése előtt nézzük meg, hogy mit tudunk az összekötő folyosóról! Az biztos, hogy megvalósítását már korán tervbe vették. Mind az Olsavszky Mánuel rendeletén, mind az őt ábrázoló festményen megjelenített tervrajzokon feltűnik.<sup>14</sup> A két tervrajz azonban eltér egymástól. A rendelet ábrázolásán egy három szakaszos, a festményen egy négy szakaszos – úgy, ahogy ma is látható – folyosót tüntettek fel. Kérdés, hogy a folyosó mikor

---

13 A lépcsőknél a szelvény szélessége 220 cm, az árkádok között kibővítettük 410 cm szélességűre. Észak-déli irányban a szelvény H: 340 cm volt.

14 Mindkettő a Nagy Szent Bazil Rend Máriapócsi Gyűjteményében található. Előbbi 1763 előtt, utóbbi 1750-ben készült (Puskás, 1995, 175. 8. kép, 185. 22. kép).

épült meg, ugyanis a baziliták 1776-os urbáriumában szereplő templom- és kolostoralaprajzon nem ábrázolják. Ez utóbbi ugyan viszonylag sematikusnak, ám lényegében pontosnak tekinthető.<sup>15</sup> Máriapócs 1845-ben felvett kataszteri térképén viszont már egyértelműen megjelenítik.<sup>16</sup> Kétségtelen, hogy a későbbiek folyamán valamiféle átalakítás/átépítés következett be a folyosón, amint azt Máriapócs 1870-ben felvett, majd 1896-ban megújított, revideált felvételi előrajzának ábrázolása sejtetni enged. Ennek pontos mibenléte még tisztázásra vár.<sup>17</sup> 7–9. kép

Megpróbáltam az összekötő folyosónál megfigyelt jelenséget a rendelkezésre álló források alapján értelmezni. Az alább részletesen említendő, a sekrestyét valószínűleg a '30-as években ábrázoló képeslapon jól megfigyelhető, hogy a templomot a kolostorral összekötő árkádos folyosó legészakibb árkádjára – mely most nyitott – a képen befalazva látható. A fennmaradt iratanyagban található egy 1940-ből származó költségvetés, melynek egyik tétele: „A templomot és a monostort összekötő folyosó alatt levő kápolna teljes lebontása a falak helyének kiképzésével...”<sup>18</sup> A templom 1912-ben felvett leltára két kápolnáról – egy külsőről és egy belsőről – emlékezik meg a déli torony kapcsán.<sup>19</sup> A fenti adatok alapján úgy vélem, hogy noha az említett kövek másodlagos helyzetben kerültek elő, valóban lépcsőként szolgáltak, mégpedig a külső kápolnának nevezett részbe. Ezt az új – ma is használt – torony alatti kápolna kialakítása során 1940-ben megszüntették, és az árkád falait ezen a szakaszon teljesen kibontották. Az említett – lépcsőként használt kövek – pedig nem kerültek elbontásra, hanem eredeti helyzetükben maradtak meg.

Ami a további megfigyelt jelenségeket illeti a területen: a szelvény déli felében, a két pillér között – és részben előtt – már bolygatatlan rétegeket találunk. Itt leásva a délnyugati pillér északkeleti sarkától számított 58 cm-es mély-

---

15 Az eredeti irat a Nagy Szent Bazil Rend Máriapócsi Gyűjteményében található. Lásd még egy hasonló korú ábrázolást ugyanebből az iratanyagból: Holp András: *Máriapócs település története*. Máriapócs, 2010, 112–113.

16 „M. Póts városa, határa, úrbéri rendbeszedett állapotjának térképe.” (1845) A térkép a Nagy Szent Bazil Rend Máriapócsi Gyűjteményében található.

17 A fentiekre lásd Máriapócs felvételi előrajzát: <https://maps.hungaricana.hu/hu/MOLTerkeptar/26943/view/?pg=0&bbox=-975%2C-4492%2C4014%2C55>. (letöltés: 2019.01.20.) Ezeket a rajzokon ugyanis – az eredeti rajz idejéhez képest – bekövetkező változásokat az újrafelmérés idején más színnel jelölték, illetve ábrázolták a változásokat. A templom és a kolostor között 1896-ban határozottan jelölték a korábban még nem szereplő folyosót.

18 Magyar Nemzeti Levéltár Szabolcs-Szatmár-Bereg Megyei Levéltára (=MNL SZSZBML) XII. 31. 1.d. Máriapócs, Bazilita Rend iratai. 1909–1950. Ugyanitt szerepel a torony alatti raktárnak kápolnává alakítása egy ajtó nyitásával, illetve egy másik befalazásával.

19 Ugyanakkor mindkettőről azt jegyzi meg a leltár felvevője, hogy az(ok) a déli torony alatt helyezkednek el. MNL SZSZBML, XII. 31. 3.d.

ségben egy néhány cm vastag, humuszos, letaposott járósíntnek tűnő réteget figyeltünk meg. Elbontása során a humuszréteg alatti barna, téglatörmelékes rétegben (1-2 mm-rel a humuszsáv alatt) egy 1885-ös 1 krajcárost találtunk. Ez igen meglepő volt, hiszen az említett 6-8 cm vastag réteg gyakorlatilag az eredeti lábazattal egy szintben, illetve alatta helyezkedett el. Azaz a terület ily mértékű feltöltődése az eltelt több mint 120 év alatt történt meg. Innentől már leástunk az altalajig, de nem az egész szelvény területén, hanem már csak egy 210x80 cm-es részen. 205 cm mélyen az altalajban egy gödör bontakozott ki, melynek csak egy része nyúlt a szelvényünkbe. (5. objektum) Az erősen ívelt falú gödör részben korongolt kerámiát és állatsöntöt találtunk. Az előkerült leletanyag alapján kora a XVI-XVII. századra tehető. Ugyanakkor az említett gödörtől keletre, az altalaj közelében, megfigyelhető folt nélkül néhány korong nélkül készített császárkori kerámia került elő. (1. tábla, 1–2.)

### Az atemplom déli bejáratának vizsgálata

A felújítás során sor került a korábbi, kövekkel kirakott, az északi és déli klirosz ívét követő lejárát újrabeépítésére. A régi részeket elbontották, és új, lényegében a régi vonalát követő lejárókat készítettek. A bontás során a déli lejárót vizsgáltuk meg alaposabban. Itt egy észak–déli téglafal maradványa került elő a törmelékes feltöltésben.<sup>20</sup> Ez – mint utólag kiderült – az eredeti lejárát keleti pofafalának maradványa lehetett, melyet a később kialakított lejárát támfalának készítésekor részben elbontottak. A pofafal egy jelentős részét egy nagyméretű, sárga agyagos, helyenként téglatörmelékes beásás semmisítette meg, melynek bontásakor szurokkal borított ólomlemez került elő. Ugyanilyen anyagból készült a templom szigetelése is.<sup>21</sup>

A beásás nem hatolt le teljesen a pofafal alapozásáig, így a már korábban megfigyelt falcsonkot teljesen kibontottuk. Az ferdén lejtett az atemplom bejárata felé. A faltól nyugatra, mintegy 50 cm-re egy 120x120 cm, enyhén boltozatos objektum került elő. Falazata modern téglákból épült, s egyik tégláján itt is meg lehetett figyelni a BÜDSZ feliratot, azaz kora azonos a hajóban megfigyelt boltozatéval. Belőle egy vascső nyúlt ki az atemplom bejárata felé, így az objektumot egy vízgyűjtő aknaként határoztuk meg. Falazatában mészkőtömbök is voltak, melyek azonosnak tűntek az elbontott támfaléval. Az akna északnyugati részén egy falcsonk került elő, melynek téglái leginkább a keleti oldalfal tégláihoz hasonlítottak. Valószínűleg az egykori lejárát nyugati pofafa-

---

20 A falcsonk 70–120 cm magasságig maradt meg.

21 A beásásban talált szigetelésmaradvány másodlagosan kerülhetett oda, hiszen az alább részletezendő szigetelési munkálatok nem érintették az akkori talajszint alatt lévő rétegeket.

lának maradványai lehettek. A két fal közötti belső távolság 138 cm. Megállapítható volt tehát, hogy az altemplomba vezető déli oldalbejárat eredetileg egy gádorszerű lejárattal kapcsolódott az oldalbejárathoz. Ezt a későbbi templomátalakítások – kőlábazat, új lejáró készítése – során semmisítették meg. **10. kép**

A fenti, kizárólag régészeti megfigyeléseket a feldolgozás során előkerült dokumentumok is igazolták.<sup>22</sup> A következőket lehetett megállapítani: a templom az 1930-as évek elejére igen rossz állapotba került, ezért már az 1931-ben kiadott püspöki körlevélben arra kérték a parókusokat, hogy buzdítsanak a renoválásra szánt adakozásra.<sup>23</sup> A pénz azonban lassan csordogált, így a munkálatokat csak 1937-ben kezdték meg. A legnagyobb problémát a falak vizesedése okozta. Ennek egyik kiváltó oka annak az – éppen ellenkező hatást kiváltó – betonlábazatnak az elkészítése volt, amellyel P. Zsatkovics Dénes gondnoksága idejében vették körbe a templomot.<sup>24</sup> A szigetelést egy budapesti szakember, Péter Ernő végezte. A munka során az alapok mentén körbefúrászték a templomot. Az így keletkezett résbe két réteg, bitumennel lekent kátránypapír közé ólomlemez helyeztek. Ez a szigetelés már megfelelt a célnak, azaz meggátolta a további vizesedést.<sup>25</sup> A munkálatokhoz kapcsolódóan a templomtérbe 3 m magasságig, míg kívül a főpárkányig leverték a vakolatot.<sup>26</sup>

Már a háború után, 1955-ben történt meg az altemplom és a lejáratok átalakítása. Ennek taglalása előtt érdemes röviden bemutatnom a korábbi állapotot egy 1948-ban felvett alaprajz segítségével.<sup>27</sup> Ebből a következő derül ki.

---

22 Itt tárgyalom az altemplom átalakításának folyamatát is, mert – mint az idézendő forrásokból kiderül – a lejárát és az altemplom átalakításának kérdése szorosan összefügg.

23 Görögkatolikus Püspöki Levéltár (=GKPL) I–I–h. 1429:1931.

24 Dudás Bertalan: *Emlékeim*. Budapest, 2007, 20. [Dudás, 2007.] (P. Zsatkovics Dénes (1891–1972) az altemplomban van eltemetve.) Lazók Ilona szerint 1925 környékén kapott betonvasalatot a templom. Lazók Ilona: *A máriapócsi görögkatolikus egyházközség története a 20. század első felében*. Szakdolgozat. Szent Atanáz Görögkatolikus Hittudományi Főiskola, Nyíregyháza, 1995, 34. [Lazók, 1995]. Az 1937 májusában felvett, a templom állapotát felmérő szakértői vélemény – a betonon kívül – műkőlábazatot is említ. A munkálatok részletes menetére vonatkozólag: MNL SZSZBML, XII.31. 1.d. Az 1937-től zajló munkálatokat megelőzően 1893-ból van adatunk a templom külsejének jelentősebb felújítására. Ekkor azt írják, hogy az említett év május 1. és július 22. között a templom teljes külső renoválása megtörtént. „A mária-pócsi Szt. Bazil rendi monostor tulajdonát képező templom bevételi és kiadási naplója 1882. június 8-tól.” GKPL III–1–16. (1882–1895). Ezekhez a munkálatokhoz portlandi cementet használtak fel. A Nagy Szent Bazil Rend Máriapócsi Levéltára, jelzet nélküli irat.

25 Dudás, 2007, 20. A munkálatok részletes menetére vonatkozólag: MNL SZSZBML, XII.31. 1.d. Ugyanitt olvasható az is, hogy a monostort 1938–1939 között szigetelték ugyanezzel a módszerrel.

26 Dudás, 2007, 16.

27 A Nagy Szent Bazil Rend Máriapócsi Levéltára, jelzet nélküli irat. A rajzot Petrasovszky Manó készítette, akinek nevéhez a szentély 1940-es évekbeli kifestése fűződik. Puskás,

Ekkoriban még az altemplom északi falának teljes felületét sírüregek foglalták el. Nyugati oldalán jól kivethető a korábbi, a templombelsőből induló lejárát befalazása. A déli lejárát már ekkor is létezett, ám az altemplom és az előtér közötti átjárást ekkor még csak a ma is meglévő bejárati rész biztosította, melynek keleti oldala részben elfalazva állt. Az előtér nyugati oldalán egy boltíves elfalazást jelölnek. A déli bejáratot ekkoriban nem használták, befalazták, s nyoma sem volt a felszínen az általunk megfigyelt gádoros lejárathoz.<sup>28</sup> A megközelítést ekkoriban – mint a rajz jelkulcsából kiderül – a déli klirosz oltára alatt lévő lejárát biztosította, melyet – mint az alábbiakból kiderül – csak 1955-ben szüntettek meg.<sup>29</sup> A keleti oldal a napjainkban is látható képét mutatta.<sup>30</sup> 11. kép

Az átalakítási munkák jellegéről a korabeli árajánlatokból nyerhetünk képet, melyekből a következőket tudhatjuk meg:<sup>31</sup> az altemplom északi falának középső részét áttörték, és ezzel párhuzamosan sor került az északi lejárát kialakítására. Az altemplom és az előtér között kialakították a mai kettős bejáratot. Befalazták a templomból az előtérbe nyíló kriptalejárót, és sor került a templomtérben megtalált kriptalejáróban felhalmozódott föld kitermelésére, újrადöngölésére, valamint az altemplom felőli rész újralfalazására.<sup>32</sup> Az északi és déli klirosz külső oldalán kialakították a 2009-ben elbontott íves lejárókat.

---

1995,185–186.

- 28 Ezt a Nagy Szent Bazil Rend Máriapócsi Gyűjteményének egyik fotója alapján lehet kijelenteni, ahol az 1937-es szigetelés munkái közben készült egy felvétel a munkálatokon dolgozókról. A fotó éppen a déli klirosz előtt készült, ott, ahol a lejárát helyezkedett el. Ezt megerősíti egy képeslap is, melyről a sekrestye építése kapcsán ejtek bővebben szót.
- 29 A kriptáról két korábbi, XIX. századi említést találtam. Az első a kriptában 1925-ben fellelt – s oda 30 évvel korábban elhelyezett – irat, melyből arról értesülünk, hogy „...ezen kegytemplom kriptája fel lett bontva és renoválva 1895. máj. 4én Nt. Lupis Sylvester atya gondnoksága alatt.” A Nagy Szent Bazil Rend Máriapócsi Levéltára, jelzet nélküli irat. Ehhez kapcsolódik egy ugyanekkor készült bejegyzés a rendi kiadások között: „a felbontott kriptába 8 db sliper(?) kifaragása.” A mária-pócsi Szt. Bazil rendi monostor tulajdonát képező templom bevételi és kiadási naplója. 1882. évi június 8-tól. GKPL III–1–16. 12. a–b. kép
- 30 Megjegyzendő, hogy a 2009-ben történt felújítás során az előtér keleti oldalában – az előtér leszűkítésével – további hat, a koporsók befogadására alkalmas üreget alakítottak ki.
- 31 „Költségvetés a máriapócsi kegytemplom kriptájának tatarozási munkáiról.” GKPL III–1–16. A költségvetés beadását megelőző felhívásnak – mely nyilván egyértelműen megfogalmazta az elvégzendő munkákat – nem sikerült a nyomára akadnom.
- 32 Erre valószínűleg annak megsüppedése miatt volt szükség. Az említett költségvetésben egyébként nem tesznek említést a lejárát boltozásáról, de a munkálatok leírása, valamint a BÜDSZ feliratos téglák használata – mely azonos az ekkor készült szikkasztón megfigyelttel – kétségtelenné teszi, hogy a boltozat is 1955-ben készült. GKPL III–1–16. 17. doboz.

A vízelvezetést a pihenő résznél egy-egy szikkasztóval oldották meg, melyet a déli oldalon meg is találtunk. Az idézett adatok tehát támogatják a régészeti megfigyeléseket. Néhány kérdésre azonban nem sikerült választ kapnunk.

Kérdéses, hogy az altemplomba vezető lejáratok közül melyik készült előbb; a templombelsőből nyíló vagy a déli, külső, esetleg egyszerre? Kézenfekvőnek tűnik, hogy a belső az elsődleges, a déli a másodlagos. Nehezíti ugyanakkor a kérdés megválaszolását, hogy a belső lejárót egyetlen általam ismert terv- és alaprajzon sem tüntették fel. Ennek két oka lehet. Tekintve, hogy az a templombelsőben helyezkedett el, nem tartották szükségesnek a megjelenítését. Ennek ellentmond, hogy a főoltár, mellékoltárok, ikonosztácion helyét fel-tüntették. Elképzelhető, hogy a templom közepén található – valószínűleg fedett – építményt szándékosan nem jelölték. Az is igaz ugyanakkor, hogy a kripta sincs jelölve egyetlen ábrázoláson sem. A másik lehetőség, hogy a lejáró későbbi, mint az említett rajzok.<sup>33</sup> Ami a déli lejárót illeti, arra vonatkozólag egy adat megengedi azt a feltételezést, hogy az viszonylag korán megvalósult vagy legalábbis tervbe vették a létesítését. A fentebb már említett, Olsavszky Mánuel püspököt ábrázoló olajfestményen lévő tervrajzon a déli kliroszból egy enyhén íveltnek ábrázolt kis toldalékot festettek meg. A déli bejáró kutatása közben megtalált pofafal – illetve lejáró – valószínűleg azonos a festményen ábrázolttal.<sup>34</sup> Más alaprajzokon viszont az említett nyúlvány hiányzik.<sup>35</sup> Mindenesetre úgy tűnik, hogy – amennyiben a festmény a hiteles képet rögzíti és nem csak egy megvalósítandó tervet – a déli bejárát már ekkoriban létezett, és vele együtt természetesen a kripta is, ahová Olsavszky Mánuel 1767-ben eltemették. További kutatások adhatnak választ arra, hogy a kriptát utólagosan vagy a templom építésével párhuzamosan készítették, illetve arra is, hogy a lejáratok közül melyik a korábbi?

### Megfigyelések a déli klirosz mellékoltáránál

A templomban zajló burkolatbontási munkálatok során az altemplom déli oldalán lévő kliroszban található mellékoltárt is eltávolították. Helyén 30x30 cm-es téglából álló négyzetes burkolat látott napvilágot. Ezek a téglák a temp-

---

33 Megjegyzem az is kérdéses, hogy pontosan mikor épült a kripta. A templommal egy időben vagy csak egy későbbi tervmódosítás kapcsán merült fel építésének a lehetősége, nyilván Olsavszky Mánuelnek köszönhetően. Az 1758-ban meghalt Gersei Pethő Rozáliát már – valószínűleg még a halála évében – ide temették. Terdik, 2014, 75–76.

34 Érdekes, hogy ettől délre egy kis, kerek objektumot is feltüntettek, mely talán egy kút(?) lehet.

35 A választ már csak azért is nehéz megadnunk, mert az alapterv ugyan alapvetően változatlan maradt, de kérdés, hogy a sokféle – átdolgozott – terv(változat) közül melyik, mikor valósult meg.

lom legkorábbi ismert, szilárd anyagból készült belső burkolatát jelzik. Ezt követően téglalap alakú mészkőlapok, majd cementlapok alkották a templom belső padozatát.<sup>36</sup> 13. kép

### Kerítés, sekrestye, altalaj, alapmélység

Az alábbiakban néhány olyan – esetenként ásatással sem járó – megfigyelést adok közre, melyek további adatokat szolgáltatnak a templom és környezetének építéstörténetéhez.

A templom szentélyétől keletre közműárok ásásakor alapfal maradványokat figyeltünk meg, melyek észak-déli irányban futottak. Követésükre nem nyílt lehetőségünk. A feldolgozás során sikerült értelmeznünk a jelenséget, mely a templom körítőfalához kapcsolódik. Ennek tervezett építésére vonatkozhat az az 1751-ben kelt levél, melyben gróf Károlyi Ferenc megbízottja, Rácz Demeter úttján közli, hogy hozzájárul a területen építendő kőfal alapozási munkáihoz.<sup>37</sup> Jelenlegi állapotában a kerítés a nyugati oldalán szögletesen megtört, keleti vége íves. Belső oldalai nyugaton félköríves fülkékkel tagoltak. Jelenleg négy helyen szakítja meg bejárat. A nyugati oldalon lévő főkapu kőkeretének zárókövén 1771-es évszám található,<sup>38</sup> ám az adatok alapján úgy tűnik, hogy már az 1750-es években elkészült.<sup>39</sup> Legkorábbi ismert ábrázolása 1776-ból származik. Ebből kitűnik, hogy a kerítés hétszögletű volt, míg a nyolcadik, déli oldalát maga a monostor alkotta. Az 1930-as évekre a körítőfal által közrefogott terület kicsinek bizonyult a hívek befogadására, így keleti végét 1937-ben elbontották, és kelet felé megtoldva kialakították a ma is látható félköríves formát.<sup>40</sup> Az átalakítás terve szerencsés módon fennmaradt, melyről a változások jól leolvashatóak.<sup>41</sup> Összefoglalva: az említett közműárókban 2009-ben az

---

36 Az 1955-ös költségvetésből az is kiderül, hogy az általunk fényképen bemutatott jelenséget – az oltár alatti téglapadlót, illetve a körülötte lévő mészkőburkolatot – a kriptalejáró befalazásánál újrarakták az eredeti burkolóanyagok megtartásával. GKPL III–1–16. 17. doboz. Mi, az elsőként említett négyzetes padlótéglát figyeltünk meg a templombelsőben lévő lejáró déli falazatán is, eredeti habarcsba ágyazva.

37 Puskás, 1995, 174., 188., 39. lábjegyzet.

38 Puskás, 1995, 175.

39 Udvari István: Archistratéga Szent Mihály Arkangyal címűnneű máriapócsi templom anyakönyve (1749–1795). In: *Máriapócs 1696 – Nyíregyháza 1996: Történelmi konferencia a máriapócsi Istenszülő-ikon első könnyezésének 300. évfordulójára*, Nyíregyháza 1996, 175–188: 178.

40 Máriapócs 1946-ra készül... *A máriapócsi könnyező Szűz zarándok naptára az 1941-ik évre*, 1941, 65–69., 65.

41 MNL SZSZBML, XII. 31. 1.d. Máriapócs, Bazilita Rend iratai. 1909–1950.



elbontott kerítés alapfalai láttak napvilágot, melyeket 1937-ben bontottak el.  
14–17. kép

A leírtakhoz fontos hozzátennem, hogy nemcsak a templomot, hanem – legalábbis részben – a monostort is fal övezte, melynek nyomát (tervét?) a már említett Olsavszky-festményen felfedezhetjük. Az 1776-os ábrázoláson ugyan még nem tűnik fel, ám az 1780-as évek első felére biztosan állt. A II. József-féle (1782–1785) katonai felmérés szöveges részében ugyanis a következőket olvashatjuk Máriapócsnál: „A kolostor a templommal együtt meglehetősen erős és magas fallal van körülveve...”<sup>42</sup> A kerítés nyomvonala az 1870-ben felvett kataszteri térképen jól követhető: a körítőfal nyugati homlokzatától indulva párhuzamosan futott a kolostor nyugati oldalával, majd szögben megtörve, nagyjából a mai fatemplom táján ért véget. A XX. századi képeslapokon és fényképeken is feltűnő kerítést később lebontották. Mára csak az ezen a szakaszon lévő egyik bejáró maradt meg a kegytárgybolt oldalában. 18. kép<sup>43</sup>

A sekrestye kutatására nem került sor, ám néhány megfigyelés ezzel kapcsolatban ide kívánczok. Építésének pontos ideje nem ismert, és nem ábrázolják azt egyetlen korabeli tervrajzon sem. Ezen azonban nincs mit csodálkoznunk, hiszen a XVIII. században épült görögkatolikus templomok egyik jellemzője, hogy azokhoz sekrestyét nem építettek.<sup>44</sup> Ugyanakkor Olsavszky Mánuel egy 1758-ban írt levelében megemlékezik a sekrestyéről.<sup>45</sup> Puskás Bernadett szerint az a szentély keleti részében helyezkedhetett el. Ez a terület a terveken egy leválasztott részként szerepel.<sup>46</sup> Van olyan felvetés, hogy a mostani sekrestyét az 1910-es években,<sup>47</sup> míg mások szerint 1940-ben építették.<sup>48</sup> A források segítségével pontos(abb)an meg lehet határozni az építés menetét. 1899-ben azt írják, hogy a millenniumi nagy felújítással egyidőben Lupis Sylvester atya mint az épület gondnoka a templomhoz „új sekrestyét építtetett.”<sup>49</sup> További adatokat nyerhetünk a témához kapcsolódóan a templom 1912-ben felvett leltárából. A sekrestye összeírása kapcsán ugyanis azt

---

42 *Szabolcs-Szatmár-Bereg megye (1782–1785)*. Szerkesztette, a bevezető tanulmányt írta és fordította: Pók Judit. A Szabolcs-Szatmár-Bereg Megyei Levéltár Kiadványai, II. Közlemények 20., Nyíregyháza, 2000, 67.

43 A képeslap őrzési helye: Jósa András Múzeum, Tört. dok. 69.177.27.

44 Terdik Szilveszter: „... mostani világnak ízlése és a rítusnak módja szerint” *Adatok a görög katolikusok művészetéhez*. Collectanea Athanasiana I/5. Nyíregyháza, 2011, 17.

45 Puskás, 1995, 188., 32. lábjegyzet

46 Puskás, 1995, 172.

47 Lazók, 1995, 51.

48 Puskás, 1995, 185.

49 Lupis I. Sylvester: *Mária-pócsi nefelejts vagyis a Pócsi Boldogasszony csodatevő, könyező(!) képének hiteles története, csodái, búcsui imák és énekek füzére (...)* Ungvár, 1899, 61.

olvashatjuk, hogy: „A régihez egy új fülke épült, nyugatnak, téglából.” Ebből az is kiderül, hogy az a szentély déli oldalán helyezkedik el, s bejárata keleten található.<sup>50</sup> A leltárkönyvben „A három év alatt eszközölt újabb befektetések” fejezet alatt szerepel az „Új sekrestye” kifejezés. A fentieket összefoglalva: A templom első, „valódi” sekrestyéje 1896-ban épült Lupis Sylvester gondnoksága idején.<sup>51</sup> Az ehhez képest új sekrestye – a toldás – pedig 1909–1912 között kellett, hogy felépüljön, de ez az időpont az esetlegesen előbukkanó adatok alapján talán pontosítható lesz.<sup>52</sup>

Az említett, kéthelyiséges sekrestyéről fennmaradt egy fénykép, mely valamikor a '30-as években készülhetett.<sup>53</sup> Ezen jól látható, hogy a mai állapothoz hasonlóan két ablaka volt a déli oldalon, és egy nagyméretű, középen elhelyezkedő keletről nyíló ajtaja. Oromzata eltér a jelenlegitől. 1940-ben felmerült a gondolat, hogy elbontják a régi sekrestyét, és helyén egy újat építenek. Erről költségvetés, illetve konkrét terv készült,<sup>54</sup> ám az egyéb munkákat is tartalmazó szerződésben már a megvalósítás elmaradásáról esik szó.<sup>55</sup> A munkálatokról szóló beszámolóban végül csak az eredeti átépítéséről írnak, különösebb részletezés nélkül.<sup>56</sup> Az épület talán ekkor nyerhette el mai formáját. A kérdés ugyanakkor ennél összetettebb. A már említett képeslapon jól megfigyelhető, hogy a sekrestye délkeleti sarka lényegében a szentély déli ablakáig tart.<sup>57</sup> A ter-

---

50 MNL SZSZBML, XII. 31. 3.d. Máriapócs, Bazilita Rend iratai. 1909–1950.

51 A fentiek a már említett máriapócsi felvételi előrajz megerősíti: itt ugyanis a korábbi rajzon még nincs jelezve sekrestye, míg 1896-ban már igen.

52 Érdemes megjegyezni, hogy az 1912-ben Csemegi József által készített – soha meg nem valósult – templombővítési alaprajzon a jelzett helyen szerepel ugyan egy kéthelyiséges sekrestye, ennek ajtaja azonban délről nyílik. Ez talán azzal lehet összefüggésben, hogy magát a sekrestyét is átépítették, átalakították volna. MNL SZSZBML, XII. 31. 1.d. Máriapócs, Bazilita Rend iratai. 1909–1950.

53 Az általam ismert képeslap példányokon nem találtam dátumot. Képe viszont megjelenik a következő kötetben: *Máriapócs: a kegyhely történetének rövid ismertetése*. Máriapócs, Szent Bazil-rend kiadása, 1937. 13. Ugyanez a kép szerepel az 1941-ben megjelent 3. kiadásban, ugyanezen az oldalszámon. Az 1928-ban megjelent 1. kiadás viszont kép nélkül jelent meg. A bemutatott képeslap őrzési helye: Jósa András Múzeum, Tört. dok. 69.177.12.

54 MNL SZSZBML, XII. 31. 1.d. Máriapócs, Bazilita Rend iratai. 1909–1950.

55 „... így már most tudomásul vesszük, hogy a sekrestye munkái egyenlőre (sic!) elmaradnak és azokról később történi esetleg más formában majd az építési naplóban intézkedés.” MNL SZSZBML, XII. 31. 1.d. Máriapócs, Bazilita Rend iratai. 1909–1950.

56 *A máriapócsi könnyező Szűz zarándok naptára az 1941-ik évre*, 1941, 67.

57 Ez a megfigyelés azonban kérdéseket is felvet. Az említett felvételi előrajzon ugyanis a sekrestye keleti falának vonala megegyezik a hajó keleti falának síkjával, azaz a rajz alapján nem terjed ki a szentély déli fala elé. Ám az 1912-ben felvett leltárban nyugati bővítésről írnak, azaz ekkor nem bővíthették keleti irányban – azaz a szentély – felé a sekrestyét. Az

vezeten – melynek homlokzati kiképzése igencsak egyszerű formát mutat – a sekrestye, az ajtó, valamint az ablakok helyzete már a mai állapotokat tükrözi. Így többek között már némi távolság van a délkeleti saroknál az említett ablak és a sekrestyefal között, azaz ezen az oldalon a sekrestye biztosan rövidebb. Az említett okok miatt felmerül az a lehetőség, hogy valamikor némi módosítással mégiscsak megvalósult a tervezet, bár erre vonatkozó forrást nem találtam.<sup>58</sup>

### 19–21. a-b kép

Sort kerítettünk – ahol lehetett – a templom alapozási mélységének megvizsgálására is. Így a templom szentélyének középső, külső részén egy gép segítségével tudtuk azt megnézni. Itt a lábazati kövek aljától mérve 265 cm mélyen értük el. Az altalaj ennél legalább 50 cm-rel magasabban található, de ezt pontosabban nem lehetett jól megfigyelni. A templom belső részén, a II. szelvény déli fala mentén a benti járószinttől 330 cm mélyen érték el az alap alját.<sup>59</sup>

Régészeti szempontból fontosnak tartottuk – ahol lehetőségünk nyílt – megnézni az altalaj szintjét. Ahogy fentebb olvasható, a templombelsőben az altalaj 140–145 cm (II. szelvény), néhol 175 cm (I. szelvény), a déli, külső bejáratnál 180 cm mélyen jelentkezett. Kívül, a templom szentélyétől keletre, 9 m-re, egy 150x150 cm-es területen a gép segítségével egy kis szondát ásattunk az altalaj mélységének megállapítására, melyet végül a jelenlegi járószint alatt 160 cm mélyen értünk el. Eredeti humuszszintet nem sikerült megfigyelniünk, mert a sírok beásása azt teljesen megsemmisítette. A szonda alján megfigyelhetőek voltak a sírok nyomai, de ezeket nem bolygattuk.

Az említett adatok alapján a területen – nem meglepő módon – egy igen jelentős feltöltődéssel kell számolnunk, amit az V. szelvéynél leírtak is megerősítenek.

## Kerültek-e elő a kutatás során a korábbi fatemplomhoz tartozó maradványok?

Mint a bevezetőben említettem a kutatások elsődleges célja a korábbi előzménynek, nevezetesen a fatemplomnak a vizsgálata volt. Az alábbiakban a kér-

---

ellentmondást kétféleképpen lehet feloldani: vagy a rajz ábrázolja helytelenül a sekrestye elhelyezkedését, vagy a leltáríró írta rosszul a bővítés irányát.

58 Megjegyzendő, hogy a sekrestyét két részre osztó fal napjainkban már nem létezik, azt 2009-ben, a felújítás során bontották el. Ami az épületre vonatkozó fentebbi fejtegetéseket illeti, újabb források hiányában a kérdést – hogy új épületet emeltek-e, esetleg csak átalakítás történt – egy következő felújításhoz kapcsolódó falkutatás tudja majd viszonylag egyszerűen tisztázni.

59 Az, hogy a szentély alapozása sekélyebb, mint a hajóé, megszokottnak számít, így ebben nincs semmi meglepő.

désre vonatkozó – nem megnyugtató eredménnyel járó – megfigyeléseinket közöljük.

A régi templom pontos kinézetére vonatkozólag nem tudunk adatokat felmutatni. A források annyit írnak róla, hogy fatemplom volt, de képi ábrázolása nem maradt fenn. Környékbeli példaként szolgálhat erre vonatkozólag a mándoki – szintén fából készült – görögkatolikus fatemplom, mely jelenleg a szentendrei skanzenben található. Ez alapján egy kisméretű szentélyből és hajóból álló, minden bizonnyal boronafalú építményre kell gondolnunk. Alapjai vélhetőleg nem mélyedtek a földbe, a boronaváz a földre vagy – a nedvesség miatt – inkább kövekre támaszkodhatott. Belül bizonyára döngölt padlója lehetett. Az ilyenfajta épületeknek csekély régészeti nyoma marad, s akkor is csak szerencsés esetben.

Szelvényeink betemetése után az épületbelsőben 30 cm-es szintsüllyesztést végeztek a padozat ágyzatának kialakításához. Az ikonosztázion előtti területen az ott dolgozók több helyen találtak cölöpmaradványt, egy letaposott, keményebb rétegbe beleágyazva. Itt közben egy villanyvezeték árkot is húztak, mely úgy tűnik az utólagos bemondás alapján a területre berajzolt cölöpöket is érintette, így ezek nyomát már nem tudtuk megfigyelni. Egy cölöpnek a nyomát sikerült rögzítenünk: az átmérője mintegy 18–20 cm volt, s 45 cm mélyen ért véget. A munkások által megfigyelt további öt cölöplyukakat bemondás alapján rajzra vittük: elhelyezkedésük szabályosságot mutatott, egyet kivéve. A jelenséget megpróbáltuk a szentélyben ellenőrizni, itt azonban nem jártunk sikerrel, még ugyanazt (?) a kemény réteget is csak kis részen figyeltük meg, mint az ikonosztázion nyugati oldalán. Egy fagerenda lenyomatát rögzítettük (128x19 cm) az ikonosztázion királyi ajtaja előtt, funkcióját azonban nem sikerült megfejtenünk.

Összegezve az elmondottakat: a cölöpök elhelyezkedése ugyan szabályosságot mutatott, ez azonban nem lehet perdöntő arra vonatkozólag, hogy valóban a korábbi fatemplomhoz tartoztak-e. Könnyen lehet ugyanis, hogy a cölöpök az ikonosztázion vagy a ma álló templom építésével állnak összefüggésben, azaz az egykori építési állványzatnak a nyomai. Hiányuk a templom más részén könnyen magyarázható azzal, hogy a későbbi sírbeásások ezek nyomát teljes mértékben megsemmisítették. A szentélybelsőben nem nyílt lehetőségünk részletesebb kutatásokra, amelyek segíthetett volna a kérdés eldöntésében. Az említett letaposott járószint esetében is csak feltételezhető, de nem bizonyítható, hogy köze lett volna a fatemplomhoz.

## Összefoglalás

A fentiekben összefoglaltam a 2009-ben végzett kutatások legfontosabb eredményeit, illetve az azokból levonható következtetéseket. Nem sikerült

a felmerülő kérdések mindegyikére megnyugtató választ adnunk, ám úgy gondolom, hogy az épület vizsgálata nem volt hiábavaló, mert számos olyan adat került elő a kutatás és a feldolgozás során, melyek segítségével tovább lehetett „finomítani” a templom építéstörténet. Remélem, hogy a későbbiek folyamán ezek az új adatok hasznosulnak, és a felmerülő további kérdések idővel megválaszolhatóak lesznek.<sup>60</sup>

---

60 Ezúton is szeretném megköszönni Terdik Szilveszternek, Ujteleki Zsuzsannának (GKPL), valamint Simon Miklósnak (Harcon Építés Kft.) a dolgozat elkészítése során nyújtott segítségét!

## Appendix

Istvánovits Eszter:

### Kora népvándorláskori temetkezés a máriapócsi templom kriptája alatt

A felújítás során nem várt régészeti jelenséget figyeltek meg, nevezetesen a kriptá területén. Itt a felújításhoz kapcsolódóan szükségessé vált a korábbi téglapadló cseréje. E munka során a kivitelező cég művezetője, Simon Miklós bejelentést tett a Múzeumban, hogy egy kerek beásást, „kutat” találtak. A helyszínre érve kiderült, hogy a téglapadló felszedésekor még további néhány centiméterrel mélyítették a szintet, hogy az új padló alatti kavicsagyazatnak szükséges tükröt kialakítsák a sárga, löszös altalajban. Ekkor került elő a kerek folt, melynek nyugati negyede részben a nyugati alapfal alá nyúlt (1. objektum). A gödör, illetve a beásás biztos, hogy a templomot időben megelőzte, leletei alapján újkorinak bizonyult. Az altemplom belsejét ekkorra már telehordták kavicssal, kivéve az említett gödröt és környékét. A területet alaposabban megvizsgálva, a környező löszös, sárgásbarna talajtól jól elváló, egynemű, vörösésbarna betöltésű, lekerekített sarkú, téglalap alakú, közel nyugat–keleti tájolású folt rajzolódott ki (2. objektum). A folt keleti végét kismértékben vágta az altemplom keleti alapfalának alapozási árka (3. objektum).<sup>61</sup> Nyilvánvaló volt, hogy itt egy régészeti korú sírről van szó, ezért átnézték a teljes kriptá területét, a többi között két lépésben a már leterített sóderágyat lapátolták át egyik helyről a másikra. Ezáltal sikerült a kriptá teljes területét átkutatni. Így meggyőződtek róla, hogy ott több sír nincsen. Az előkerült objektumok jelenléte a kriptában meglepő, hiszen a külső járószinttől – a kriptá déli lejáratánál lévő rézsű tetejétől számítva – ezek mintegy 290 cm-es mélységben kerültek elő. Ez természetesen nem az eredeti járószint, de figyelemre méltó, hogy a kriptá déli bejáratánál az altalajt 180 cm mélyen találták meg; azaz még ehhez képest is több mint 1 m-rel lejjebb kerültek elő a jelenségek.<sup>62</sup>

A sír bontása két napig tartott, a megfigyeléseket a következőkben foglalhatjuk össze.

Ny–K 290–110° tájolású, lekerekített sarkú téglalap alaprajzú, egynemű, vörösésbarna betöltésű sír a löszös, sárgásbarna altalajban. Kifosztották, mégpedig az egynemű betöltés alapján pontosan ráástak a temetkezésre, amiből

61 A 4. objektum egy, az oltár előtti területen előkerült gödör volt. Leletei: egy darab újkori kerámia és egy emberi borda.

62 A fentiekhez ugyanakkor feltétlenül hozzá kell tenni, hogy egyrészt a 2009-ben az új padozat lerakása előtt is történt egy 30 cm-es szintsüllyesztés, másrészt – mint az 1955-ös költségvetés tételeiből kiderül – korábban is jelentős földmunkák zajlottak a kriptá területén. Ez utóbbi során is sor kerülhetett – ha voltak – további sírok megsemmisítésére.

arra lehetett következtetni, hogy a rablás nem sokkal a temetés után történt. Csontokat a gödör keleti felében nem találtak, a maradványokat a nyugati részben összedobálták. Közülük eredeti helyzetben egy sem maradt. A csontok igen rossz megtartásúak. A koponyát a sír északi felébe dobták, mellette került elő az állkapocs. A sírban néhány hosszúcsont maradt még meg, valamint az egyik lapocka töredéke. A többi maradvány felismerhetetlen töredék. A koponya a sír északi felében feküdt, mellette az állkapocs. 19 cm mélyen, a sír nyugati végében, a déli oldalon 76 cm hosszán megfigyelhető volt az 50 cm széles koporsó nyoma. A sír keleti végét vágta az altemplom keleti alapfalának alapozási árka. A gödör megmaradt hossza az alapozási árokig 185 cm, az alapfalig 230 cm, szélessége 70 cm, mélysége a jelentkeztéstől 25 cm. **22. kép (2. tábla, 1.)**

### *Leletek:*

1. A sír nyugati végében 4 cm mélységben egy vastárgy töredéke került elő. Valószínűleg 1,25 cm külső, 0,8 cm belső átmérőjű, kör metszetű egymásba fűzött zárt karikákból álló sodronytöredék, melyhez egy 2x2,8 cm-es vaslemez tapadt. Egy karika ép, további kettőnek a töredéke látszik (**2. tábla, 2.**).
2. A sír nyugati végében 3 cm mélységben, az előbbitől az említett tárgytól ÉNy-ra kisméretű vastárgy töredéke. Valószínűleg az előző sodrony darabja egy 1,9x2,8 cm-es vaslemezzel, melynek külső felületén nagyobb textildarab lenyomata látszik (**2. tábla, 4.**).
3. A sír nyugati végében, nagyjából a jobb mellkas táján É–D-i irányba fekvő Léva/Prša típusú fibula. Feje háromszög alakú, ékvéséses, ötszögletű lapos gombban végződik. A fej hossza a gombbal 2,6 cm, szélessége 1,7 cm. Kengyele gömbszelet metszetű, 1,85 cm hosszú, 0,5 cm széles. Lába rombusz alakú, ugyancsak ékvéséses, félgömbös gombban végződik. Hossza a gombbal 3,4 cm, szélessége 1,2 cm. A fibula teljes hossza 7,4 cm. Vas rugója alul húros volt, de igen rossz állapotú. Tüje hiányzik. Sz. 0,9 cm (**3. tábla, 1.**).
4. A sír középvonalában – nagyjából a szegycsont környékén – kör metszetű, vékony bronzhuzalból hajlított fülbevaló karika letörött sokszögű gombbal az egyik végén. Átm. 1,5 cm. A gomb 0,5x0,7 cm (**2. tábla, 2.**).
5. A sír középvonalától délre, nagyjából a jobb kar helyén ismeretlen rendeltetésű két vastárgy szétomlott töredékei (**2. tábla, 7., 9.**).
6. Az előbbitől nyugatra 10 cm-re nagyméretű vascsat. Feje ovális, a pecek hegye felőli részen beívelő, kör metszetű, 2,5x4,5 cm, Pecke talán a fejre ráhajló volt – az 5. szám alatti egyik töredék a hegye. A karikán áthajlított

- dupla lemezes szíjszorítója töredékes. Kb. 3,2 cm széles lehetett, 2,5 cm hosszán maradt meg (3. tábla, 3.).
7. A sír középső részén három vastárgy töredéke. Az egyik valószínűleg egy kicsi, középső nyélállású, egyenes pengéjű, egyélű kés pengetöredéke és nyélnyújtványa. H. 3,15 cm, Sz. 1 cm. A nyélnyújtvány hossza 1,7 cm, rajta kevés famaradvány látszik, végét 0,5 cm hosszú nittel ütötték át. A másik 2 töredék talán az 1–2. vastárgy töredéke (2. tábla, 6.).
  8. Szürke, korongolt edénytöredék a sír északi falánál, nagyjából a sír középső részén.
  9. Kisméretű tárgy-töredék a sír déli falánál.
  10. A sír keleti végében kör metszetű, megvastagodó ovális karikájú vascsat a karikára ráhajló, 1,9 cm hosszú bronzpecekkel, melynek töve négy keresztben futó horonnyal tagolt négyszögletes résszel csatlakozik a csatfejhez. A karika talán hornyolásokkal tagolt, 1,5x2 cm. A karikán áthajlított dupla – ma már erősen töredékes – szíjszorítót két 0,6 cm hosszú, félgömbös fejű bronzszegeccsel fogták össze. A bronz magas cink tartalma alapján azonos típusú ötvözeteknek tekinthető a fibulákéval (2. tábla, 10.).<sup>63</sup>
  11. A sír keleti végében, az előző tárgytól ÉK-re 20 cm-re egy 0,6 cm átmérőjű kerek lemezes fejű 0,4 cm hosszú levágott végű szegecs (2. tábla, 5.).
  12. A sír nyugati végében a csontok alatt került elő egy nyomott gömb alakú opak zöld üvegyöngy (Átm. 0,7 cm, M. 0,5 cm, lyukátmérője 0,4 cm), valamint egy szabálytalan alakú korallgyöngy (H. 1,3 cm) (2. tábla, 9.).
  13. A koponyától nyugatra került elő a sír aljához közel a Léva/Prša típusú fibula párja. A két tárgy egyértelműen párba készült (3. tábla, 2.).

A sír kronológiai meghatározásához a legjobb kiinduló pont a lévai típusú fibulapár. A típus legteljesebb gyűjtése, kutatástörténeti összefoglalása és tipológiája nemrégiben Igor Gavritukhin tollából jelent meg.<sup>64</sup> Az elterjedési terület és a kísérőleletek alapján meggyőző véleménye szerint a típusnak a Nedaói csatát megelőző időszakban, azaz az V. század közepe előtt, leginkább a század második negyedében kellett megjelennie. A hun birodalom bukása után használatban maradhatott egy ideig.<sup>65</sup>

63 A vizsgálatot Kis-Varga Miklós végezte a debreceni Atommagkutatóban. Munkáját köszönjük!

64 Igor' Gavritukhin: Brooches of the Levice-Tokari sub-group. [Фибулы подгруппы «Левце-Токари».] In: *Inter Ambo Maria: Northern Barbarians from Scandinavia toward the Black Sea. Cultural-historical reports 15*. Eds. Igor' Khrapunov – Frans-Arne Stylegar. Dolya Publishing House, Kristiansand – Simferopol, 2013. 107–127. [Gavritukhin, 2013].

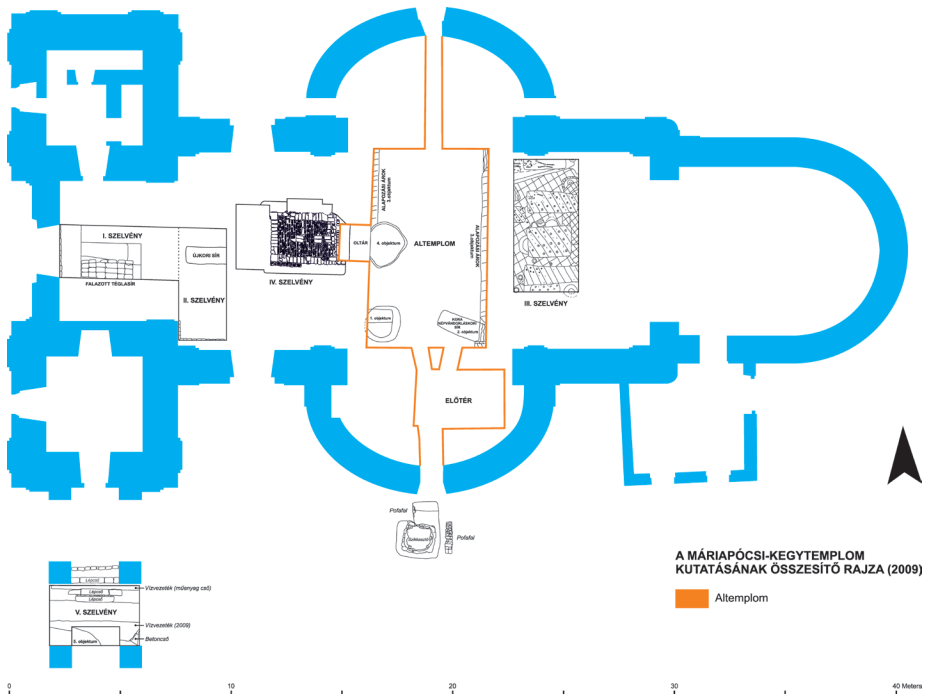
65 Gavritukhin, 2013, 114., 117.



A fibulák előkerülése Máriapócon két okból sajátos. Egyfelől a Tisza bal partján most először tűnik fel ez a típus. A másik érdekesség, hogy a mi fibulánk egy sajátos variánshoz tartoznak, melyet I. Gavritukhin pannoniai sorozatként tart számon (Gavritukhin 2013. 112. Fig. 6: f), melynek sajátossága a megnyúlt háromszög alakú fej és az átlagos (6–6,6 cm) feletti méret. Az általa ide sorolt három lelőhely közül Halbturnt kell kiemelnünk. Az ott talált leletek állnak valamennyi, a típushoz sorolt közül a legközelebb a pócsiakhoz. Az altípus nevét – pannoniai – azért kapta, mert mindhárom lelőhely (Carnuntum, Halbturm, Levél) a Kárpát-medence ÉNy-i sarkában fekszik. Az altípus tipológiai alapon a lévai típusú fibulák egyik legkésőbbi csoportja.



# Képmellékletek



1. kép: A máriapócsi kegytemplom kutatásának összesítő rajza (2009) 4



2. kép: A téglából falazott sír az I. szelvényben



3. kép: A pusztulási réteget jelző koromréteg a III. szelvény keleti falán



4. kép: A beboltozott egykori kriptalejáró déli irányból fotózva



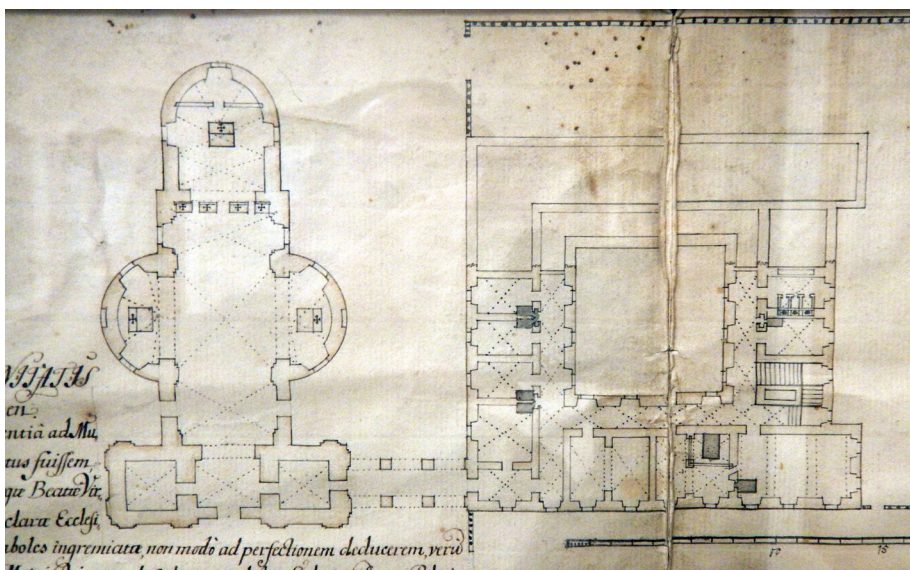
5. kép: A kriptalejáró bejárata a templomból



6. kép: Az összekötő folyosó alatt előkerült lépcsőmaradványok



7. kép: Az összekötő folyosó napjainkban



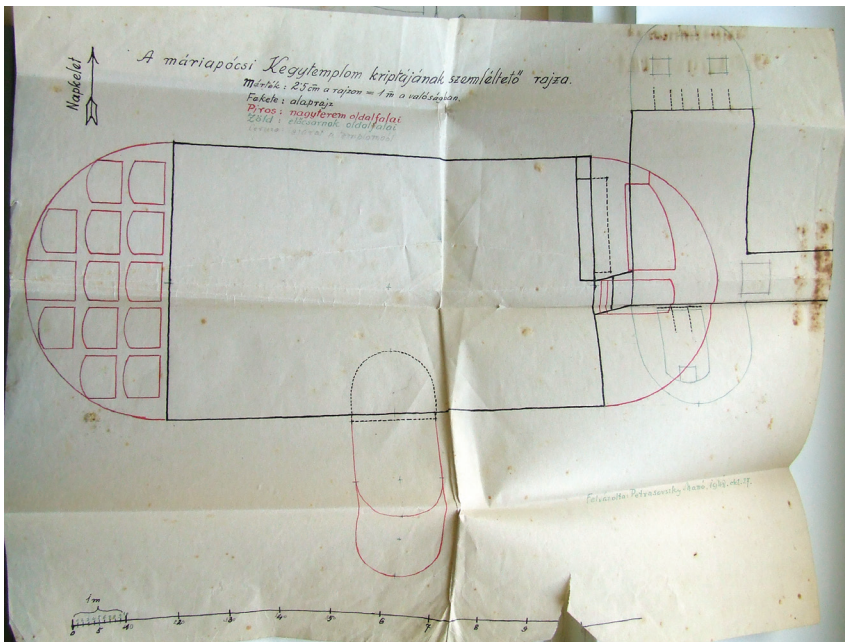
8. kép: A templom és a monostor rajza Olsavszky Mánuel rendeletén



9. kép: A templom rajza az Olsavszky Mánuel-t ábrázoló festményen



10. kép: Az altemplomba vezető déli lejárattal szembe fordított keleti pózfal maradványai. Előtérben az 1955-ben készült szikkasztó.



11. kép: Petrasovszky Manó 1948-ban készített rajza a kriptáról. Nagy Szent Bazil Rend Máriapócsi Levéltára, jelzett nélküli irat. (Terdik Szilveszter fotója)







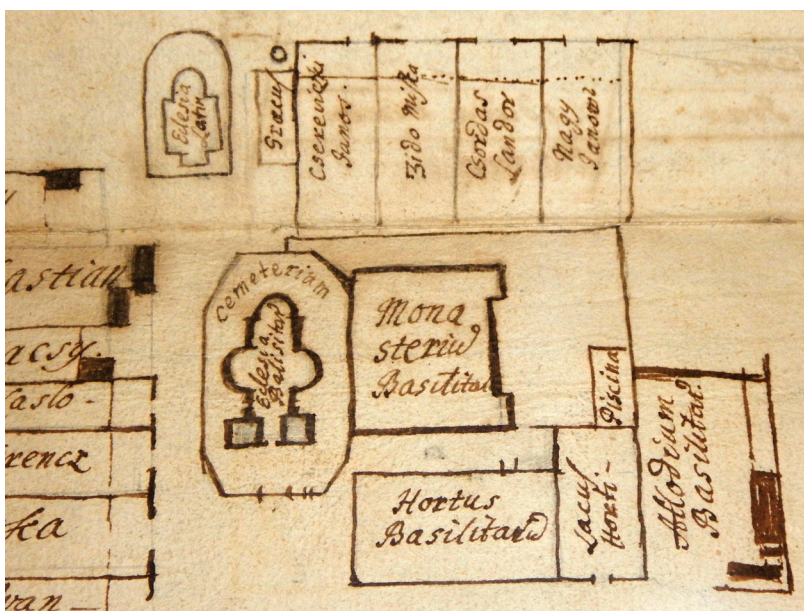
13. kép: A déli kliroszban elhelyezett oltár helye, annak eltávolítása után



14. kép: A templomot övező téglafal főbejárata



15. kép: A főbejárat szemöldökkövén olvasható 1771-es évszám



16. kép: A templom és környékének ábrázolása 1776-ból



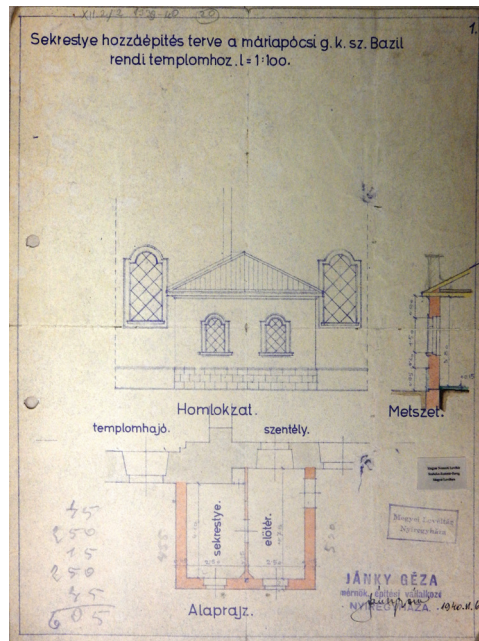
17. kép: A téglafal elbontását és kibővítését bemutató vázlat



18. kép: A téglafal ábrázolása egy 1924-ben megjelent képeslapon



19. kép: A sekrestye délkeletről egy képeslapon



20. kép: A sekrestye építési terve 1940-ből



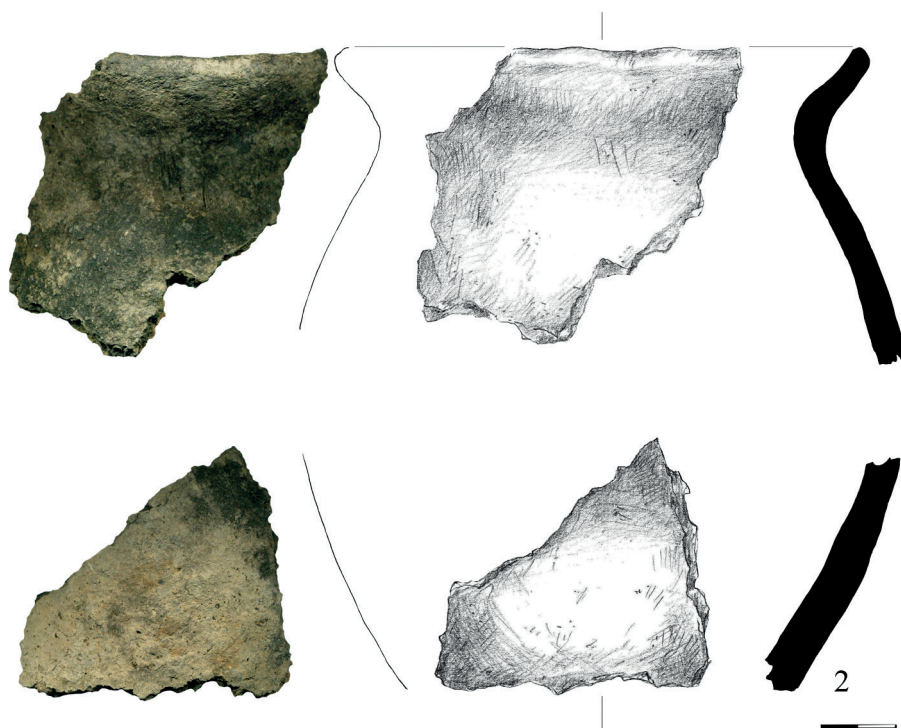
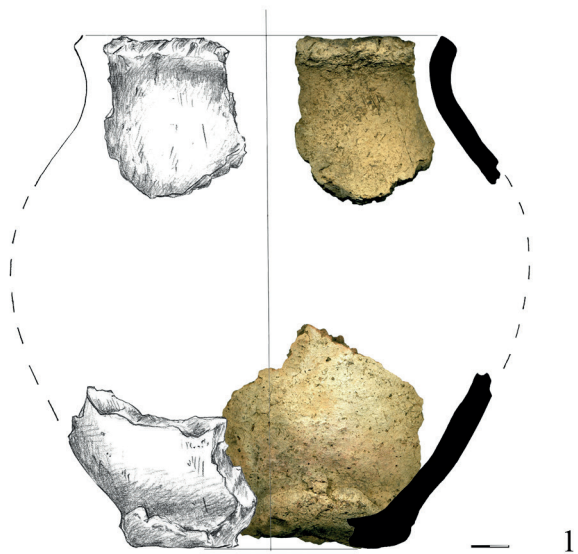
21. a. kép: A sekrestye napjainkban



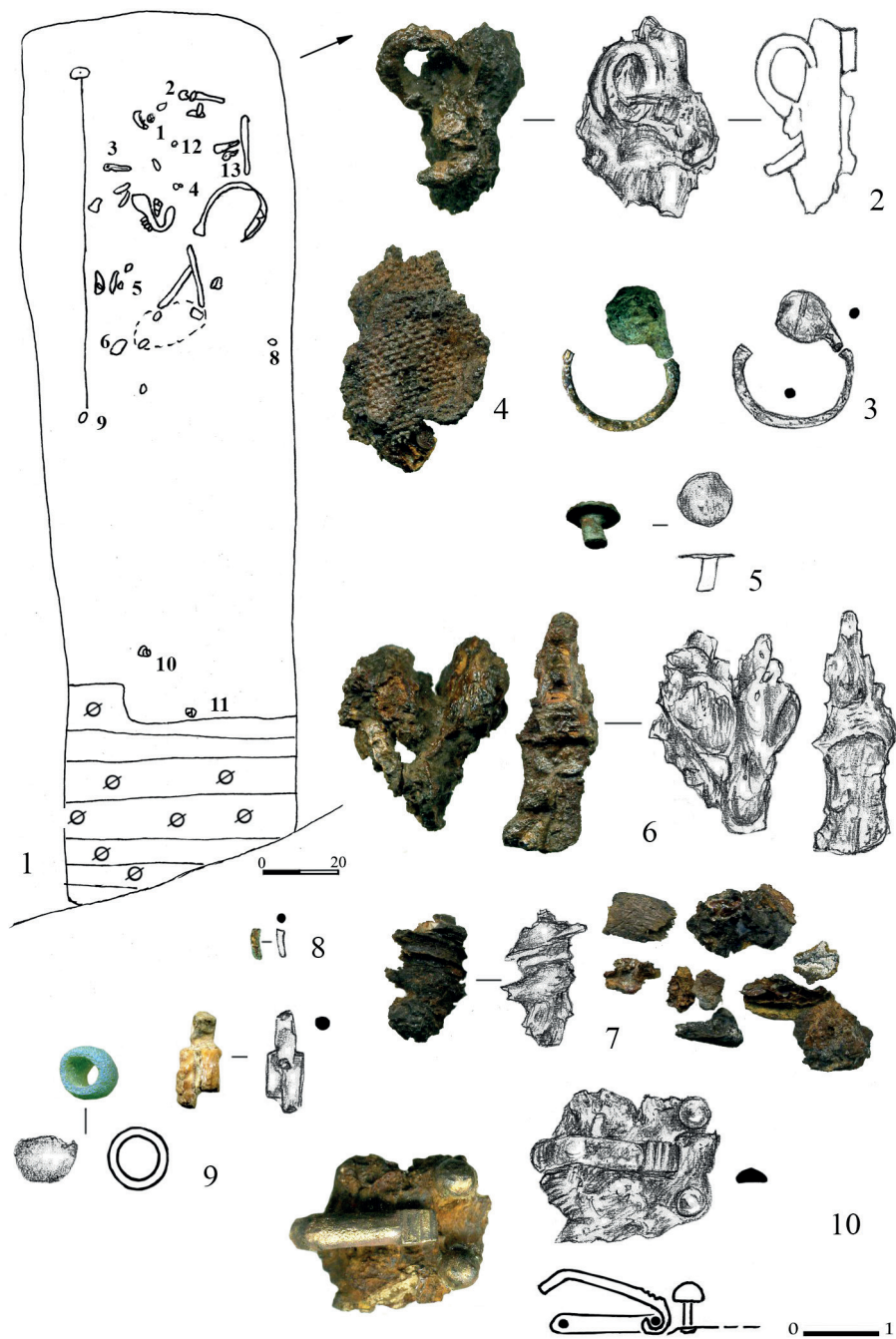
21. b. kép: A sekrestye napjainkban



22.: A kripta alatt feltárt kora népvándorlaskori sír

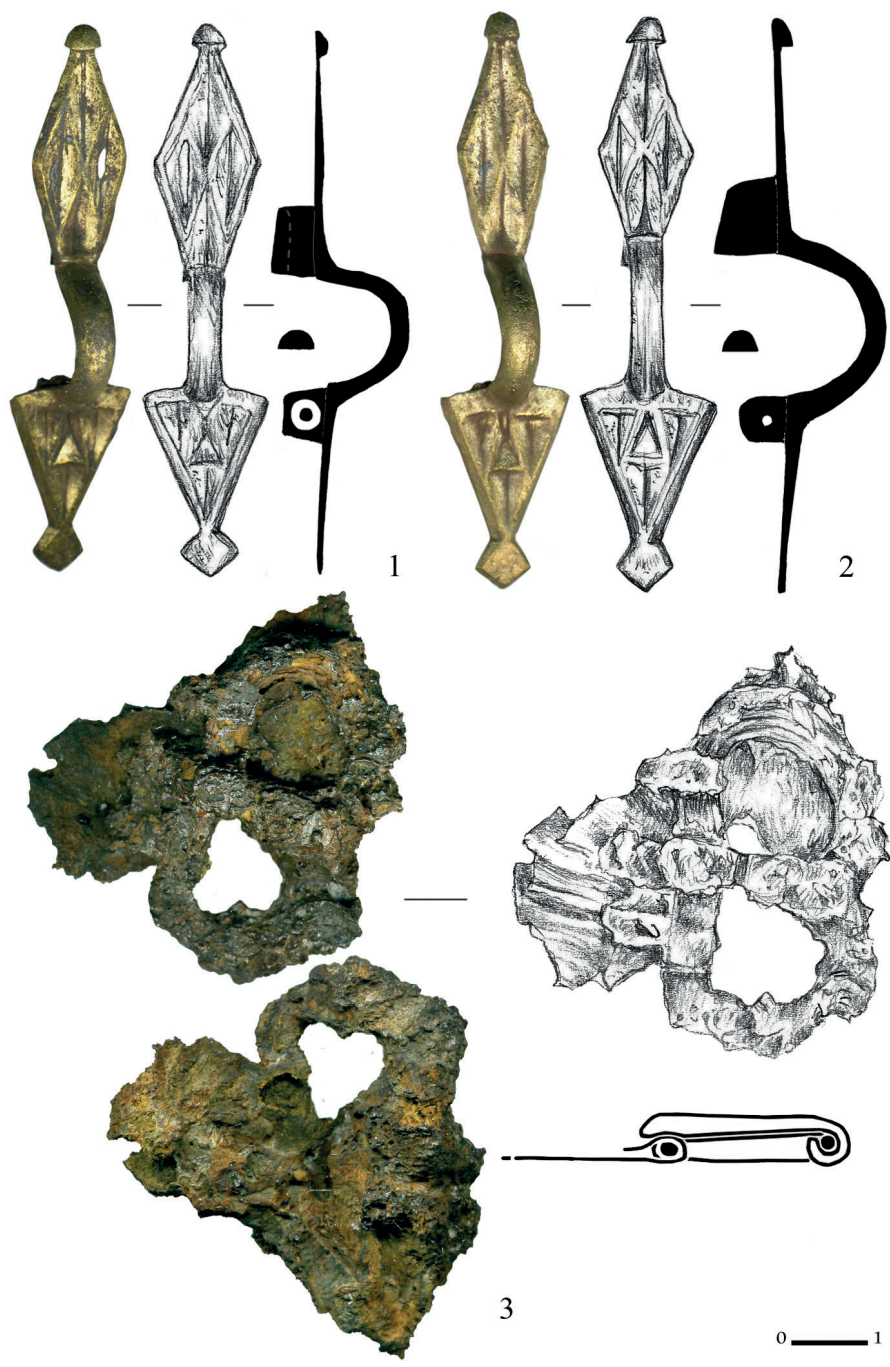


1. tábla: A kripta alatt előkerült sír és leletei



2. tábla: A kripta alatt előkerült sír és leletei





3. tábla: Az V. szelvény 5. objektuma mellől előkerült leletek